

INSTALLER MANUELLEMENT LE FICHER DES CHAMBRES D'HOTES GITES DE FRANCE DE BRETAGNE DANS VOTRE GPS DE MARQUE GARMIN

1 - Installer POI Loader

POI Loader est un logiciel gratuit, offert par Garmin, il n'est pas compatible avec tous les GPS Garmin, pour vérifier si votre récepteur est supporté rendez-vous [ici](#) . Il s'adresse entre autres aux utilisateurs de StreetPilot Série C, 27xx, Série i, Quest 2 et Nüvi.

[Téléchargez le logiciel POI Loader ici. http://www8.garmin.com/support/agree.jsp?id=927](http://www8.garmin.com/support/agree.jsp?id=927)

La page est en anglais, mais il suffit de cliquer sur Download. Le logiciel pourra être installé dans la langue de votre choix. Il existe également sur le site de [Garmin France](#). Une fois téléchargé, démarrez le programme, vous verrez ensuite l'écran suivant



Cliquez Suivant. Comme d'habitude, Acceptez les termes du contrat de licence



Choisissez dans quel répertoire vous désirez installer le produit.



Cliquez sur Installer



Cliquez sur Terminer et le programme est installé, il ne reste plus qu'à l'utiliser

2 - Le transfert des Chambres d'hôtes POI avec POI Loader.

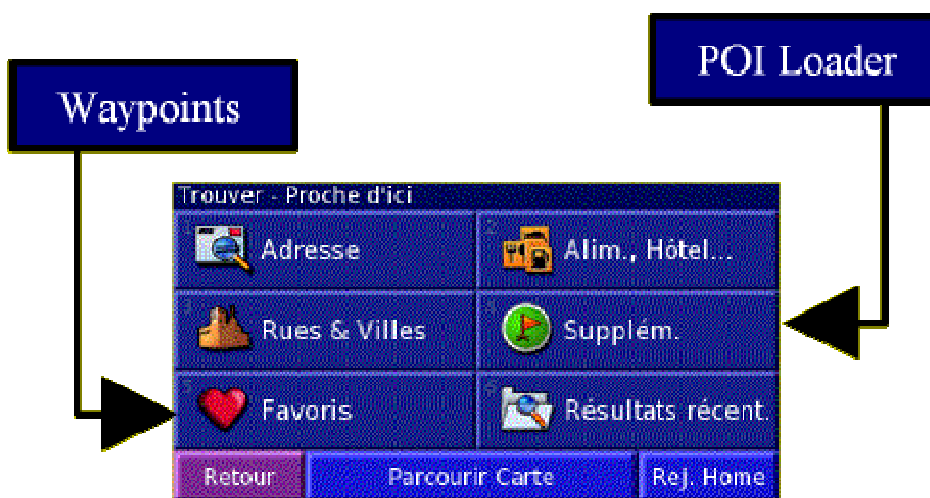
Organisation des listes de POI sur son ordinateur

Afin de pouvoir s'y retrouver facilement, il est très souhaitable de classer ses POI dans des listes avec un thème donné ce qui constitue une liste de POI. Il s'agit par exemple de la liste des chambres d'hôtes de Bretagne.

Ce classement logique permettra ensuite de retrouver beaucoup plus facilement un POI sur le GPS. Sur l'ordinateur, il suffit de créer un répertoire global à tous les POI et de diviser ce dernier en plusieurs répertoires à thème contenant pour chacun d'eux, une liste de POI.

Enregistrer les fichiers ch-bzh-2010-gites-de-france.csv et ch-bzh-2010-gites-de-france.bmp dans un répertoire de votre ordinateur.

Avant toute chose, il faut préciser que les récepteurs GPS Garmin récents font une différence entre les POI's et les Waypoints.



Les waypoints seront chargés vers le gps via Mapsource, alors que les POI's, seront eux chargés via POI Loader.

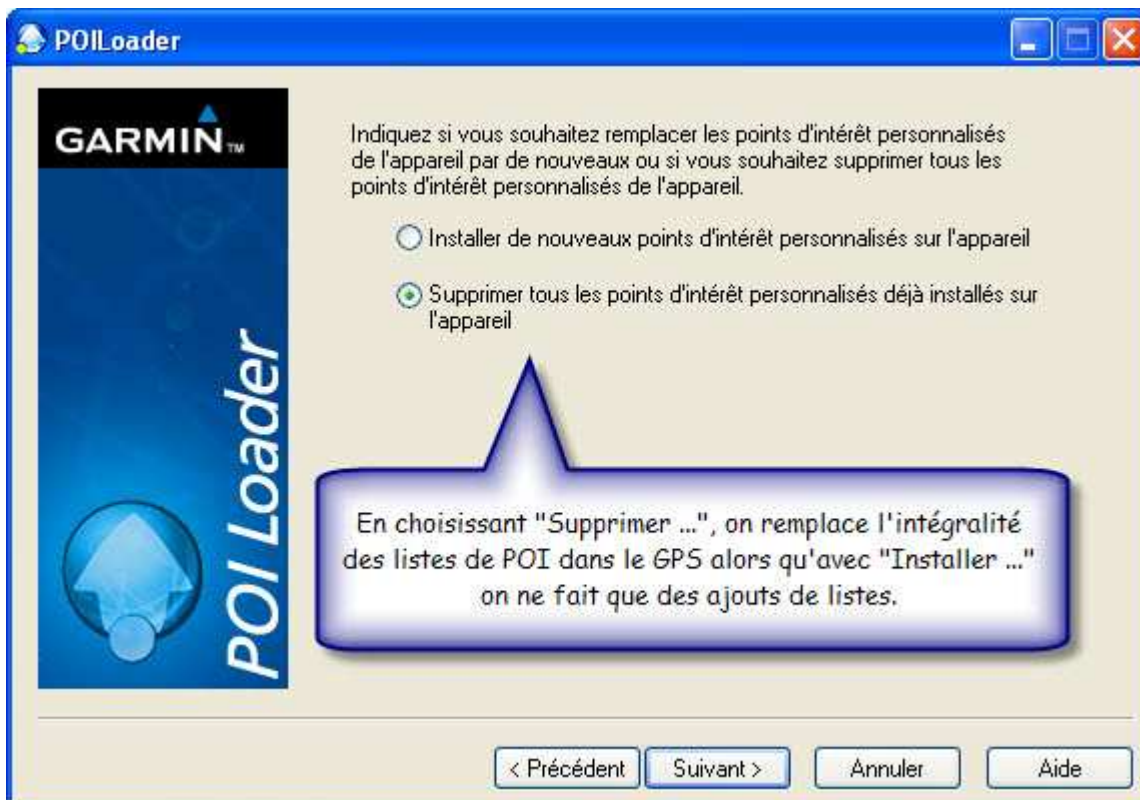
On connecte le GPS à l'ordinateur au moyen du câble USB et on attend que celui-ci soit détecté par l'ordinateur. Ouvrez POI Loader...

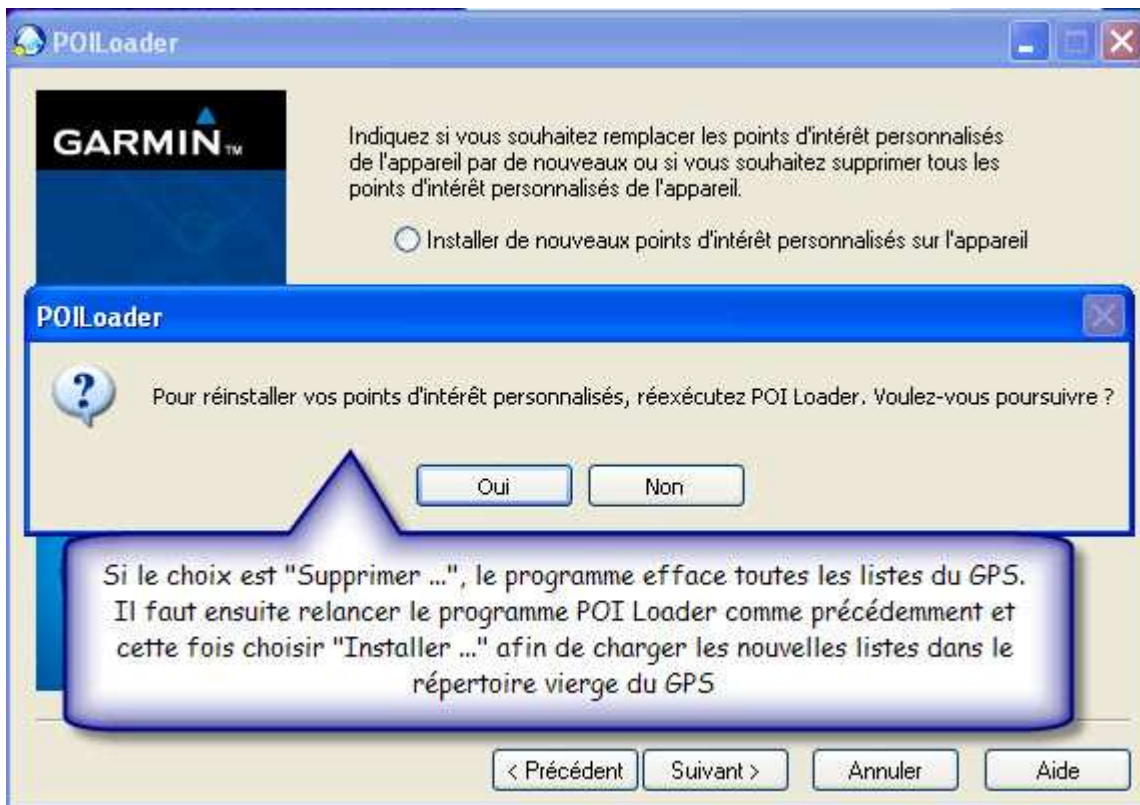


Cliquez sur suivant



POILoader vous demande alors de confirmer ou de choisir quel est votre appareil.





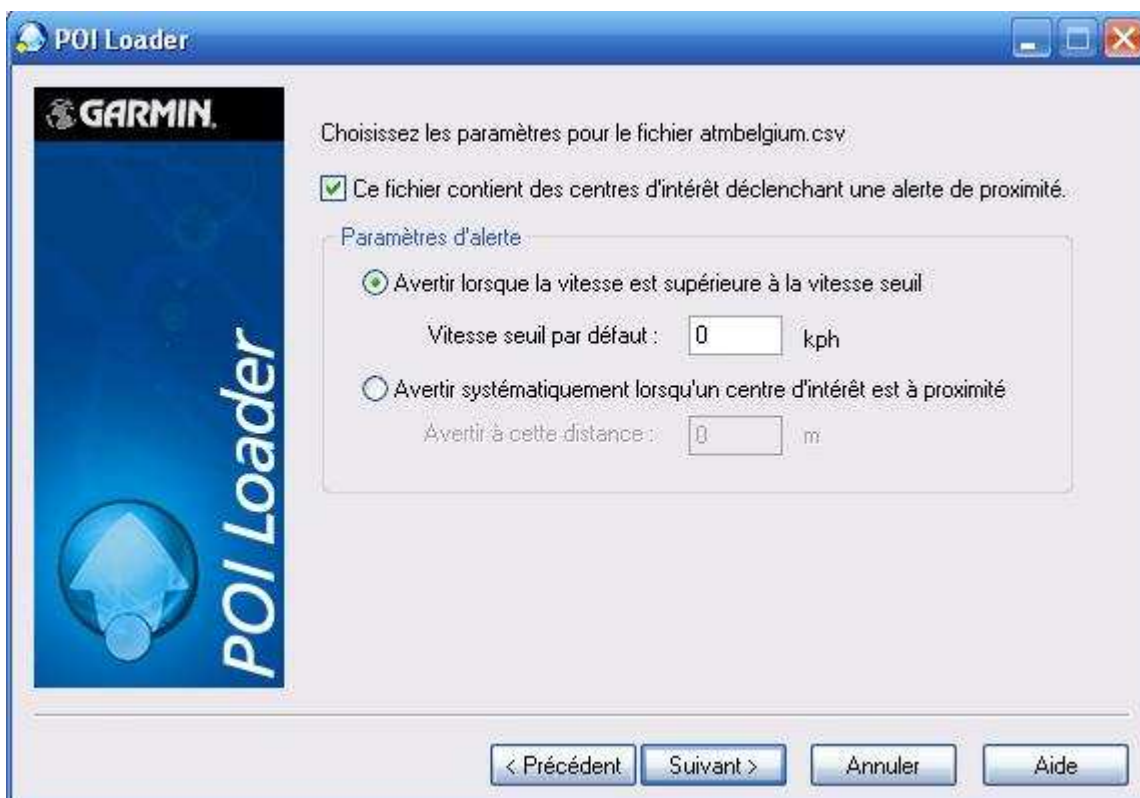
Choisissez alors le répertoire dans lequel se trouvent vos fichiers de POI's (csv et gps), tous les fichiers compatibles seront alors envoyés vers le GPS. Par défaut vous garderez les mesures dans le système métrique.

Express ou Manuel ?

Le mode express, comme son nom l'indique est le mode rapide qui se contentera de copier l'ensemble de vos POI vers le récepteur. Si vous cliquez alors sur Suivant, vous obtiendrez un écran du genre



Le mode manuel vous permettra de donner quelques paramètres pour chacun des fichiers.



Par défaut, rien n'est coché, et le fichier sera transféré au GPS. Par contre vous pourrez ici définir, pour chaque fichier, comment le gps doit réagir à l'approche d'un des points d'intérêt.

- Soit en fonction de votre vitesse, ce qui sera le cas si vous avez des fichiers de radars en fonction de la vitesse, vous demanderez par exemple de signaler les radars

120KM/H uniquement si vous roulez à plus de 115 KM/H par exemple (il vaut mieux laisser une petite marge)

- Soit avertir systématiquement lorsque vous approchez à x mètres du point, c'est le genre de chose que je mets en place pour les lieux touristiques à ne pas manquer lors de mes balades à moto.

Cliquez alors sur Suivant. Il faudra répéter l'opération pour chaque fichier, ce qui est un peu fastidieux.

Quand tous les fichiers auront été traités, ils sont alors envoyés vers le gps.

Sur le GPS



Apuyez sur le bouton Find. Puis choisissez alors la liste des catégories de favoris

Vous obtiendrez



Choisissez alors la catégorie souhaitée, ou toutes les categories et vous obtiendrez ceci



L'utilisation est alors la même que pour les POI's d'origine du Garmin.

Attention

Si vous avez décidé de demander des alarmes, il ne faut pas oublier de les activer sur le GPS lui-même. Pour ce faire, allez dans Réglage puis Général puis Audio puis Tonalité d'avertissement puis Activé et enfin OK. Sinon il n'y aura pas d'alarmes.

